



FANTASTIQUES CREATEURS 2012

LA MAISON DE DORIAN GRAY

1ÈRE ANNÉE CAP ÉBÉNISTERIE

Les élèves :

Dylan Barbaise

Vincent Berthelot

Pierre Burban

Aymeric Douaud

Charlie Fontenay

Nicolas Fribault

Jeanne Gorisse

Mickaël Guillaume

Manon Jan

Nathalie Jeanne

Pierre Le Baquer

Nicolas Le Barz

Théophile Leblanc

Quentin Moyon

Alexandre Renaud

L'équipe pédagogique :

Claire Caron ; Lettres Histoire

Patricial Carriel ; Arts Appliqués

Véronique Delira ; Documentaliste

Fabrice Lavergne ; Arts Appliqués

Pierre-Marie Louis ; Ebénisterie

FANTASTIQUES CRÉATEURS 2012

Projet transversal

Lettres
Ebénisterie
Arts appliqués

À partir de l'œuvre : Le portrait de Dorian Gray d'Oscar Wilde

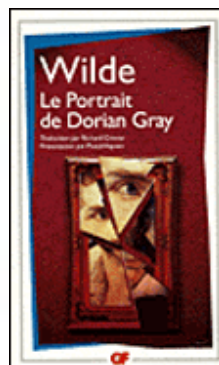
Lettres

Ce projet débuté dès la rentrée des vacances de Toussaint 2011 a pour objectif :

- d'étudier un groupement de textes conséquent
- de réaliser des recherches documentaires
- de souder le groupe à travers un travail collectif
- de développer l'autonomie de chacun
- de travailler selon un cahier des charges précis et dans un temps imparti.

Les thèmes abordés sont :

- la caractérisation du genre fantastique
- les mythes et légendes (Narcisse)
- la culture judéo-chrétienne et ses apports à l'art
- la métamorphose à travers le pacte faustien
- le double



Etude de différentes quatrièmes de couverture...

Divers travaux sont effectués individuellement ou collectivement :

- représentation symbolique et personnelle de la maison

La vision de la maison selon les 1 EB

Dictionnaire	Architecture	Sentiment	Environnement	Mémoire
- Lieu d'habitation où nous pouvons trouver le repos et autres besoins naturels	-Forme de la maison; luminosité	- la paix, la joie, l'inspiration	- matériaux naturels	- Encyclopédie de notre vie; nostalgie
- lieu où nous pouvons habiter dans la tranquillité	- maison de forme spéciale	- la tranquillité	-recyclage des eaux usées	- lieu aux souvenirs
- lieu qui nous aide à avancer dans la vie	-maison qui doit montrer ce que l'on est	- harmonie entre elle et nous	-matières vivantes	- histoire qui se transmet de génération en génération
-lieu adapté à la vie	- maison différente des autres	-bien-être	- milieu naturel: forêt	histoire amenant à des pensées utopiques
lieu d'habitation	- des murs, un toit	sécurité	-construction de pierre: solidité	-histoire de notre vie
- lieu de vie	- hors du commun	-sérénité	- bois et pierre	-là où tout a commencé, là où tout se termine
- structure à 4 murs pour nous protéger des intempéries et accueillir la famille;	- originalité	-joie, sérénité	-milieu marin	- l'histoire d'une ou plusieurs vies
- bâtiment habitable	- moderne	- avoir un chez soi, être propriétaire	- gestion écologique de la maison	- souvenirs de ceux qui ont construit; histoire donc mémoire
- logement avec tout pour vivre	- historique	- avoir un lieu d'habitation	-construction matériaux bois	- les traces des habitants précédents
- habitat pour protéger des intempéries	- souvent fondée sur un lit de ciment. En parpaings, briques rouges ou autres matériaux. Murs, portes, fenêtre.	- notre maison, nos goûts	-matériau adapté pour se fondre dans l'environnement	- souvenirs à créer ou souvenirs des gens qui ont vécu dans la maison que l'on achète
- bâtiment ou 1 ou plusieurs personnes vivent	- Matériaux de construction	- la sécurité	-campagne, ville	-rappel de souvenirs de famille
- lieu habitable	- bâtiment en dur	- on s'attache à sa maison au bout d'un moment	- forme géométrique avec jardin à la campagne ou à la ville	- c'est une partie de notre vie
- structure généralement en parpaings et ciment pour abriter des intempéries et pouvant accueillir	- peut-être visible sous plusieurs styles	- bonheur, réconfort, lieu chaleureux	-adaptée à différents endroits	-la maison contient plein de souvenirs et
	- architecture bois	- rassurant car lieu connu par la personne		
	- bâtiment vertical à base carrée possédant un toit			
	- un toit, 4 murs			

une famille				elle peut les exprimer -se rappeler des bons souvenirs de famille ou entre amis
Lieu	Style et image de soi	Sécurité et bien-être Harmonie	Campagne ou ville Matériau adapté Respect de l'environnement	Traces de la petite et grande histoire

Où cacher son secret? Dans quelle pièce et pourquoi?

- Les fondations de la maison ou le mur porteur
- Dans un mur derrière une étagère
- le grenier, c'est une pièce qui fait peur et qui est pleine de vieux trucs
- l'atelier car j'y suis toujours
- ma chambre, personne ne peut y entrer
- dans la cheminée car personne n'ira se brûler
- dans le salon parce qu'il resterait visible et personne ne saurait que c'est un secret
- Le hublot de ma piscine, personne n'irait le chercher là
- la salle de bains, le dernier endroit auquel les autres pensent
- le grenier, c'est une pièce pleine de vieilles affaires et c'est donc facile de dissimuler quelque chose
- le garage, car presque personne y va sauf moi
- ma chambre, personne ne peut y entrer

- recherche documentaire sur le style victorien (architecture, mobilier, jardin)

Consignes de travail:

Dossier sur les maisons victoriennes et leur environnement

1EB du 14 novembre au 5 décembre inclus

Recherches documentaires : 3heures

Mise en forme et présentation dossier: 1h

Les éléments à trouver dans le dossier:

1- Définir le style victorien (époque, caractéristiques)

Justifier par une recherche d'images de façades de maison et d'éléments d'architecture

2- Caractériser (matériau; style et utilisation) le mobilier et la décoration (bibelots, luminaires) d'une maison victorienne

Justifier par une recherche d'images

3- Selon vous, quelle est la pièce de la maison la plus importante dans ces maisons? La caractériser et la décrire

Justifier par une recherche d'images

4- Définir un jardin à l'anglaise (caractéristiques, objectif)

Justifier par une recherche d'images

Travail évalué sur 10 : les critères

- Respect des consignes (tous les points sont traités et imagés, citation des sources)
- Respect des délais (enregistrement sur espace d'échanges, français, dossier maison)
- Pertinence de l'analyse
- Pertinence des images
- Reformulation personnelle

Dossier de Jeanne

Style Victorien

Définition :

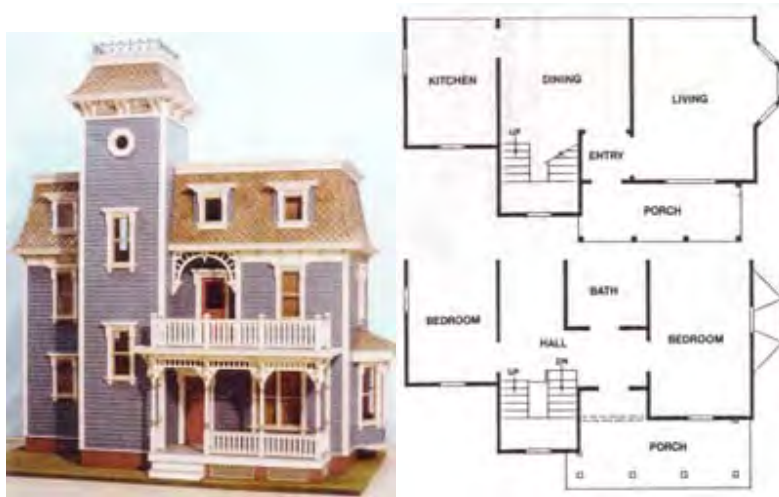
Le terme **style victorien** renvoie à des modes et des tendances qui ont été vécues à une époque de la culture britannique, celle de l'ère victorienne qui a duré de juin 1837 à janvier 1901. Ayant régné pendant environ 60 ans, l'influence de la reine se fera surtout sentir sur les vêtements, mais elle influencera aussi l'architecture, la littérature, les arts décoratifs et les arts visuels.

L'expression architecture victorienne renvoie à un grand nombre de styles architecturaux de l'ère victorienne :

- Néoclassicisme
- Néo renaissance
- Style néogothique
- Style italianisant
- Style Second Empire
- Green Revival

Listes d'éléments qui composent une maison victorienne:

(Source: http://maisons.miniatures.free.fr/Output/topic/plans_maison_poupee.html)



Exemple de réalisation intérieur (à droite): cuisine, 2 chambres, un hall, une entrée, une salle de bain, 2 balcons

Façade et éléments d'architecture:

L'imposante façade victorienne de Flinders Street Station, (près de 200 mètres de longueur).



Façade d'une autre maison victorienne:



(google image)

Le jardin à l'anglaise:



Jardin à l'anglaise (google image)

Ce type de jardin est composé d'allées sinueuses qui serpentent sous les arbres ; il est entrecoupé de clairières et de bosquets. On peut s'y promener car le côté "nature" domine et le mélange est subtil entre les couleurs et les ombres. C'est le royaume de l'enchevêtrement savamment orchestré qui incite à la rêverie.

Le jardin anglais est romantique et libre avec une abondance de fleurs et de feuillât qui donnent une impression de "fouillis" et d'enchevêtrement. Le terrain est parfois accidenté (vallons, pentes) ; présence d'arbustes, de fourrés et d'éléments architecturaux participant à sa décoration : ruines, rochers, statues, banc, sièges.

En bref: le jardin à l'anglaise essaye de recréer l'effet naturel de forêt, clairières... en y installant des rochers, des buissons, des fleurs en abondances, des vieilles statues, des bancs. Les plantes poussent à leur guise quitte à déborder sur les allées. Des arches débordantes de rosiers grimpants sont du plus bel effet. Sa conception est irrégulière : chemins tortueux, végétation luxuriante et d'apparence non domestiquée. De plus, le jardin à l'anglaise a beaucoup participé en peinture au mouvement romantique et fut énormément peint.

Le mobilier, la décoration:

Les meubles victoriens sont d'un noir caractéristique.

Pour décorer un salon dans un style victorien : peindre en noir un meuble deux portes. L'acajou et le palissandre sont les bois les plus employés dans le style Victorien mais il faut également mentionner le chêne qui est utilisé dans les meubles de style gothique, le bois noirci, le noyer et le bois de rose.



Les céramiques, porcelaines, dentelles, broderies agrémentent les intérieurs.

Exposer de belles céramiques, de jolies porcelaines parées aux motifs fleuris, typiquement anglaises. Ajouter un bouquet de pivoines dans un vase. Couvrir un canapé de tissu fleuri, peindre les murs en safran, mauve ou rose indien. Prévoir une multitude de coussins carrés, ronds, en forme de traversins, décorés de perles, de bouquets ronds, de broderies au ruban. Les repose-pieds ou sièges capitonnés compléteront ce décor romantique.



(google image)

Pièces les plus importantes de la maison victorienne:



Salon victorien (google image)



Salle à manger victorienne (google image)

Une maison datant de cette période a été nettement divisée : idéale dans les chambres, avec l'espace public et privé soigneusement séparés. **Le salon est la pièce la plus importante** dans ce type de maison et est la vitrine des propriétaires. Une pièce nue est considérée comme de mauvais goût, de sorte que chaque surface est remplie avec des objets qui reflètent les intérêts du propriétaire et ses aspirations. **La salle à manger est la deuxième salle la plus importante dans la maison.**

Et d'après moi:

La pièce la plus importante serait la chambre, on y dort ; c'est une pièce qui normalement nous ressemble, on s'y sent bien et en sécurité.

- écriture sur le thème de l'apparence

Consignes de travail :

« L'habit ne fait pas le moine, mais il y contribue. »

Dans un premier paragraphe, vous montrerez en quoi le personnage de Dorian Gray dans Le portrait de Dorian Gray d'Oscar Wilde illustre ce dicton populaire.

Dans un deuxième paragraphe, vous expliquerez comment les modes (vestimentaires, musicales...) façonnent l'individu et laissent apparaître plus le paraître que l'être de chacun d'entre nous.

Vous donnerez des exemples précis (pensez à des personnes ou situations que vous connaissez), pour illustrer votre propos.

Faites des phrases courtes. Utilisez la ponctuation avec pertinence et vérifiez votre orthographe.

- écriture fictionnelle sur la métamorphose d'un objet

Consignes de travail:

La métamorphose d'un objet et ses conséquences: travail d'écriture (2 H)

1-Vous choisirez un objet et décrierez l'influence positive qu'il a sur vous.

2-Inventez un élément perturbateur, caractéristique du fantastique, qui va transformer votre relation avec votre objet et par conséquent votre vie.

3- Racontez la métamorphose de l'objet et son influence négative sur vous.

Tous ces éléments vont vous permettre d'écrire un texte d'une quinzaine de lignes.

Mise en œuvre: travail en deux temps

Ecriture

Correction et conseils

Réécriture et saisie traitement de textes

Une fois, votre travail terminé, enregistré le dans l'espace de travail de la classe dans le dossier métamorphoses.

Travail évalué sur 20 : les critères

- Respect de la consigne d'écriture (les différentes étapes)

- Présence de l'élément perturbateur fantastique

- Sens et cohérence du texte

- Correction orthographique

- Maîtrise du traitement de texte et enregistrement correct dans l'environnement de travail

Devoir d'Alexandre

L'objet qui a une influence positive sur moi est ma basse électrique : elle a une forme agressive, le corps en Aulne, le manche en érable, elle est extrêmement vernie, lui donnant une couleur marron.

Elle me détend l'esprit, me change les idées et m'emmène ailleurs lorsque j'en joue.

Je ne peux pas l'emmener partout, mais elle reste à mon esprit en permanence, plus conviviale qu'une conversation avec un ami.

Elle possède un son doux, jouant dans les médiums et graves.

Un jour, alors que je sors de chez moi pour aller à une répétition, un coup de tonnerre résonne et un éclair frappe l'une des sangles de ma housse.

Ce n'est que plus tard que je m'aperçois que ma basse ne joue plus ce que je veux ! C'est comme si elle dominait mon cerveau et décide à ma place de ce que je dois faire, et pas moyen de s'en débarrasser.

Je ne dors plus ! J'ai une obsession, un besoin jamais ressenti ! Être riche comme une rock star !

Comment faire ? Il me faut de l'argent, beaucoup d'argent ! Ma basse n'a pas besoin d'être dans mes bras, elle me pousse à agir à distance.

Une idée passe comme un éclair dans ma tête!

Je suis fatigué, pourtant, ma dominatrice m'emmène dans une boutique d'airsoft... Ce que je déteste !

Et hop, achat d'une réplique de P90, sans munitions... Puis je me rends compte qu'elle m'emmène vers le supermarché ! C'est à ce moment là que je comprends ce qui m'arrive : je vais braquer un supermarché avec un jouet ! (...)

- mise en miroir du texte d'Oscar Wilde et de la réalisation de la maison de Dorian Gray

Dorian et son portrait



La maison et son double



La métamorphose

Le mobilier :

- 1- le guéridon
- 2- bol de porcelaine bleu à motifs de dragon
- 3- divans luxueux
- 4- coussins
- 5- paravent
- 6- Miroir

États d'âme :

- doute et peur
- sentiment de supériorité
- cynisme et désinvolture
- remords
- haine

Physique :

- beauté, jeunesse, éclat

- 1- pieds deviennent racines ; dessus guéridon, le portrait de Dorian Gray
- 2- métamorphose motif dragon, la queue en volume
- 3- canapé sans fond ; trou noir, enfer
- 4- transformation matière : acier, brique, ciment
- 5- paravent prison
- 6- autre visage que le sien quand on se regarde

Inquiétude

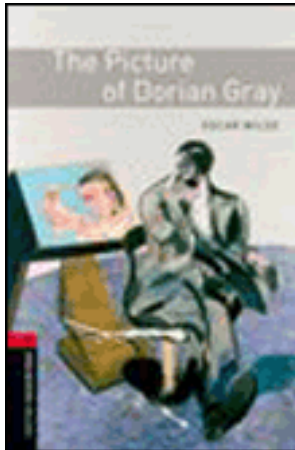
Pose des questions qui restent sans réponse

Façade :

Fissurée, barreaux, lierre, ronces, volets et

Tout cela disparaît :

- Vieillesse
- Joues creuses et flasques
- pattes d'oie jaunâtre
- yeux affaiblis
- cou ridé
- mains froides, bleutées



fenêtres cassés, peinture rouge écaillée, décolorée, tâchée, mousse, empreintes du bois de lierre, gouttière qui pend, toiture effondrée

Intérieur :

Salpêtre, tapisserie déchirée, poussière, feuilles mortes, toiles d'araignées, tags (chiffre du diable), meubles abîmés, un couteau, traces de main ensanglantée



Cette séquence a permis d'aborder un sujet d'étude au programme de CAP :

Se construire (individualisme et altérité ; recherche et affirmation de soi ; l'écart et la norme), et de travailler aussi bien à l'oral qu'à l'écrit, qu'individuellement que collectivement.

EBENISTERIE

Les objectifs de ce travail en atelier concernent autant les savoir-faire que les savoir-être.

Savoir-être :

Il s'agit de réaliser une œuvre collective où chacun doit s'impliquer et prendre sa place, c'est un aspect important de cette première année d'atelier.

Savoir-faire :

- réaliser des choix pertinents entre le volume à obtenir, le matériau à choisir et les techniques de mise en œuvre.

Les élèves ont comme support la photographie couleur d'une maison.



Techniques de mise en œuvre : calibrage des pièces à la scie circulaire, et détournage des détails à la scie sauteuse de marqueteur, Collage à la colle polyuréthane expansive.

- respecter les délais de travail

4 séances de 2h en atelier d'ébénisterie par ½ classe, soit 8h sur l'élaboration et la construction de la maquette de la maison.

- être autonome dans la tâche à réaliser : étude des documents fournis (relevé de la façade et photos couleurs) ; choix des matériaux, débit des pièces, montage progressif, ajustage et collage des différents éléments.

Travail collectif : 2 groupes ; 1 seule classe ; 15 élèves, et une seule maquette.

Complémentarité entre l'atelier (fabrication de la maison) et le dessin d'art (aménagement intérieur), ainsi qu'entre le français et les 2 enseignements précédents : sans étude préalable en français : pas de fabrication en atelier ni de conception en arts appliqués.



Ce travail a mis en valeur l'autonomie de chacun dans un travail collectif et la nécessaire transdisciplinarité d'un métier d'art comme l'ébénisterie. Culture, ouverture d'esprit et savoir-faire sont indispensables à de futurs artisans ébénistes.



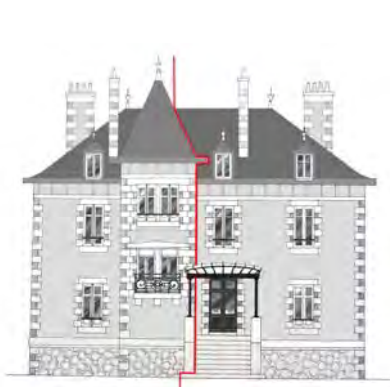
ARTS APPLIQUES

Le point de départ du travail en Arts appliqués est la photo de la maison

Dans un premier temps transposition de la façade photo en dessin lignes, choix des dimensions.



Réalisation du volume bois à l'atelier ébénisterie.



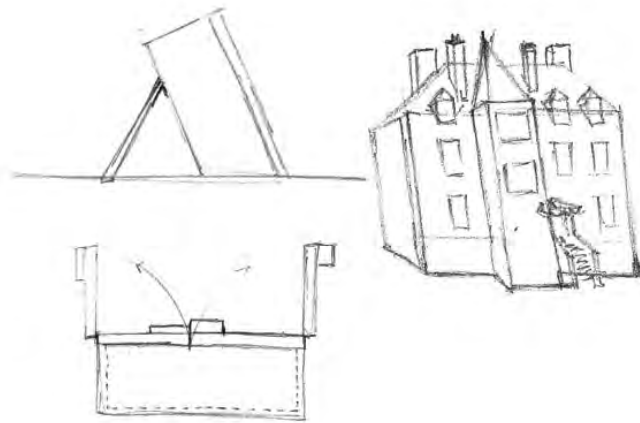
Plan ouverture



Plan à l'échelle

Deuxième temps, la maison contient plusieurs pièces, il s'agit donc tout d'abord :

- de réaliser en carton bois les différentes pièces choisies, ce qui permet de développer chaque volume.



Chaque pièce contient un autre réceptacle qui s'insère dans le premier.

- recherches documentaires sur le net permettant d'habiller les différentes pièces au style retenu, c'est-à-dire victorien (époque du roman d'Oscar Wilde)



- mise aux proportions et adaptation des documents choisis à l'aide d'un logiciel de retouche photos (photofiltre et gimp.)

- collage des différents habillages sur les cloisons de chaque pièce

- transformation et métamorphose de la deuxième pièce à l'aide du logiciel de retouche images (photofiltre et gimp) et autres techniques (photocopies N&B retouchées à la main, mobilier imprimé et colle en trompe-l'œil sur le sol des pièces.)

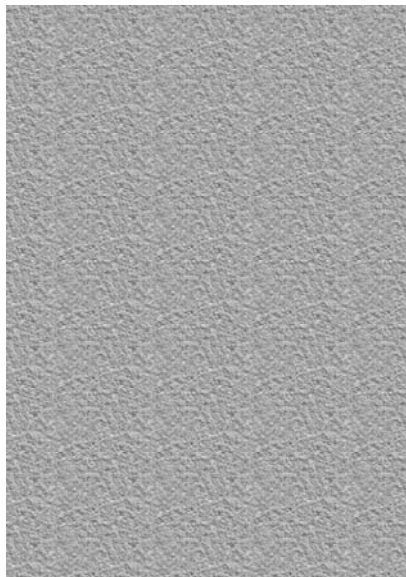


Dans un troisième temps, habillage de la maison :

- recherche de textures sur le net



Brique



Pierre

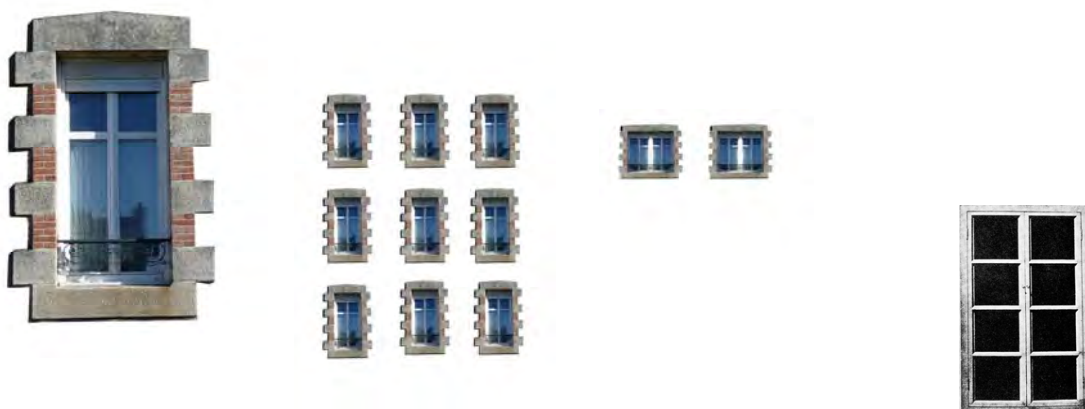


Texture toit

- mise en pratique des notions de placage étudiées à l'atelier avec des pièces de papier canson imprimées et collées sur les différentes parties extérieures de la maquette.

- Détournage des différents éléments (porte, fenêtres...) sur photofiltre puis impression à l'échelle et collage :

Les fenêtres



La porte



Enfin, dernier temps, les finitions : habillage de l'intérieur

Découpage et collage des impressions de pièces sur les plaques de carton correspondantes. Ajustage et montage des différentes pièces. Ces premières pièces sont collées dans la maison. Réalisation de la 2ème série de pièces avec ajustage pour qu'elles coulissent dans la première série respective. Habillage puis montage des ces dernières.

